

# Magtanvendelse i forhold til personer med betydelig og varigt nedsat psykisk funktionsevne

Til fagpersoner



Publikationen er udgivet af  
Socialstyrelsen  
Edisonsvej 18, 1.  
5000 Odense C  
Tlf.: 72 42 37 00  
E-mail: [socialstyrelsen@socialstyrelsen.dk](mailto:socialstyrelsen@socialstyrelsen.dk)  
[www.socialstyrelsen.dk](http://www.socialstyrelsen.dk)

Tryk: GP-TRYK  
Layout: Linda Balle  
Udgivelsesår: 2015  
2. udgave, 1. oplag

Download eller bestil rapporten på [www.socialstyrelsen.dk](http://www.socialstyrelsen.dk)

Der kan frit citeres fra rapporten med angivelse af kilde.  
ISBN TRYKT UDGAVE: 978-87-93277-22-9  
ISBN ELEKTRONISK UDGAVE: 978-87-93277-23-6

Hæftet er ét ud af tre hæfter om magtanvendelse i forbindelse med sociale indsatser til personer med betydelig og varigt nedsat psykisk funktionsevne.

Dette hæfte er rettet mod fagpersoner. Der er yderligere udgivet:

- Magtanvendelse i forhold til personer med betydelig og varigt nedsat psykisk funktionsevne – til myndighedspersoner
- Magtanvendelse i forhold til personer med betydelig og varigt nedsat psykisk funktionsevne – til borgere og pårørende

For en udtømmende gennemgang af lovgivningen på området og ordlyden af de vigtigste paragraffer henvises til hæftet rettet mod myndighedspersoner.

Alle tre hæfter er gratis og kan bestilles eller downloades på [www.socialstyrelsen.dk/udgivelser](http://www.socialstyrelsen.dk/udgivelser)

# Magtanvendelse i forhold til personer med betydelig og varigt nedsat psykisk funktionsevne

Til fagpersoner

# Indhold

Den personlige friheds ukrænkelighed.....	5
Samtykke .....	7
Lovgrundlag .....	8
§ 81    Formål .....	8
§ 82    Omsorgspligt.....	9
Om Peter .....	10
SEL Kap. 24 Magtanvendelsesreglerne.....	12
§ 124    Formålet med magtanvendelsesreglerne.....	12
§ 124a    Personkredsen .....	11
Mindsteindgrebsprincippet.....	13
§§ 125-129    Bestemmelserne om magtanvendelserne.....	13
§ 125, stk. 1    Alarm- og pejlesystemer .....	13
§ 125, stk. 2    Alarm- og pejlesystemer til borgere med fremadskridende mental svækkelse.....	14
§ 125, stk. 3    Særlige døråbnere .....	14
Om Hr. Hansen .....	15
§ 126    Fastholdelse.....	16
Om Martin .....	17
§ 126a    Fastholdelse i forbindelse med personlig hygiejne .....	18
Om Karl Jørgen .....	19
§ 127    Tilbageholdelse i boligen .....	21
Om Agnes .....	21
§ 128    Anvendelse af stofseler .....	22
§ 129, stk. 1, 2 og 3    Flytning .....	22
Straffelovens §§ 13 og 14 Nødværge og nødret.....	23
§§ 130-136    Sagsbehandling og dokumentation.....	23
§ 136    Registrering og indberetning.....	23
§§ 136 og 141    Pligt til at udarbejde handleplaner .....	23
Klagevejledning .....	23
Sagsforløb .....	24
Forhold til anden lovgivning.....	26
Sundhedsloven .....	26
Mere viden .....	26

## Den personlige friheds ukrænkelighed

Serviceovens bestemmelser om magtanvendelse og andre indgreb i selvbestemmelsesretten bygger på det enkelte menneskes ret til selvbestemmelse – uanset om man har nedsat psykisk funktionsevne eller ej. Retsligt og holdningsmæssigt er udgangspunktet, at den personlige frihed er ukrænkelig. Lovmæssigt fremgår den personlige friheds ukrænkelighed af Grundlovens § 71.



## Samtykke

**1** Grundloven omfatter alle i Danmark. Den personlige frihed er, uanset funktionsnedsættelse eller ej, ukrænkelig. Hjælp efter Serviceloven forudsætter som udgangspunkt, at den pågældende er indforstået med at modtage hjælpen, dvs. aktivt eller stiltiende har samtykket til hjælpen.

**2** Et samtykke er en udtrykkelig eller stiltiende tilkendegivelse af, at en handling godt må foretages eller undlades, og kan gives såvel mundtligt som skriftligt.

**3** Ønsker og holdninger kan komme til udtryk på mange måder. Nogle personer med betydelig nedsat psykisk funktionsevne har intet eller kun begrænset verbalt sprog. Dette skal selvfølgelig betragtes, respekteres og tillægges præcis samme vægt, som hvis vedkommende havde sagt eller skrevet det.

**4** Det er en nødvendig forudsætning, at medarbejderne har evnen til at kommunikere og tolke signaler, og at de har faglig viden om metoder til kompensation for funktionsnedsættelsen.

**5** For at kunne tale om et samtykke skal borgeren forstå, hvad samtykket indebærer. Det er svært at opstille retningslinjer for, hvornår en person, der samtykker, kan siges at have forstået, hvad der gives samtykke til. Det man må spørge sig selv om, er: "forstår personen, med den dømmekraft han/hun har lige nu, betydningen af egne og andres handlinger i denne situation?". Der kan ikke opstilles absolutte grænser, idet vurderingen også er afhængig af foranstaltningens karakter og intensitet.

**6** Skal et samtykke være gyldigt, skal det være givet umiddelbart i relation til den handling eller undladelse, der er givet samtykke til, finder sted. Det er vigtigt at være opmærksom på, at et samtykke opnået på baggrund af tvang eller urigtige oplysninger ikke er gyldigt. Samtykke kan ikke opnås ved passivitet. I tilfælde, hvor det må antages, at en borger ville have givet sit samtykke, hvis det havde været muligt, er der alligevel ikke tale om et gyldigt samtykke, når borgeren ikke er i stand til at give udtryk for sine ønsker – også selv om vedkommende ikke modsætter sig foranstaltningen.

For at sikre det bedst mulige grundlag for samtykket skal den ansvarlige fagperson sørge for, at borgeren forud for sin stillingtagen dels har modtaget nødvendig og tilstrækkelig information om, hvad samtykket indebærer, dels har forstået rækkevidden heraf. Det er vigtigt at være opmærksom på, at informationen skal tilpasses den enkeltes kommunikationsform og funktionsevne.

### **Et samtykke skal være frivilligt, specifikt og informeret:**

- Frivilligt – det må ikke være givet under tvang.
- Specifikt – det skal klart og tydeligt fremgå, hvad der konkret er givet samtykke til.
- Informeret – den, der afgiver samtykke, har forstået, hvad vedkommende giver samtykke til – og kan huske det i de konkrete situationer.

Den Europæiske Menneskerettighedskonvention og FN's handicapkonvention er beskyttelsen af den personlige frihed centrale begreber. Det slås fast, at enhver har ret til frihed og personlig sikkerhed, og at enhver, der berøves friheden ved anholdelse eller anden tilbageholdelse, har ret til at indbringe sagen for en domstol.

Målgruppen for Servicelovens bestemmelser om magtanvendelse er borgere med betydelig og varigt nedsat funktionsevne. Formålet er både at nedbringe omfanget af anvendt magt og at øge retssikkerheden for borgere med nedsat psykisk funktionsevne. Reglerne medvirker til at styrke retssikkerheden både for den enkelte borger og for det personale, der professionelt har med borgeren at gøre.

Når respekten for den enkeltes integritet og frihed skal håndteres sker det i en afvejning af de forskellige og ofte modstridende hensyn, der indgår i det konkrete tilfælde. I en række situationer vil det være nødvendigt at overveje hensynet til individets værdighed, sociale tryk eller hensynet til andre.

Når borgere med demens forlader boligen uden at være påklædt eller modsætter sig grundlæggende hygiejnepleje, kan det være forbundet med tab af værdighed. Den samlede afvejning af de forskellige hensyn skal altid foretages ud fra en konkret vurdering af den enkeltes forhold.

Begrebet frihedsberøvelse omfatter situationer, hvor borgeren ikke må forlade et afgrænset område uden tilladelse, og det omfatter aflåsning af boliger m.v., hvor borgeren derfor er forhindret i uden videre at forlade området. Der er derfor tale om frihedsberøvelse, når en borger i et botilbud, plejebolig eller lignende, i ord eller handlinger udtrykker ønske om at komme ud, og ønsket ikke imødekommes.

Servicelovens kapitel 24 har en udtømmende opregning af, hvilke former for indgreb i selvbestemmelsen der lovligt kan sættes i værk over for voksne med betydelig og varigt nedsat psykisk funktionsevne inden for det sociale område. Ligeledes opregnes, hvilke betingelser der skal være til stede, før foranstaltningerne kan sættes i værk.

Beslutninger om magtanvendelse og andre indgreb i selvbestemmelsesretten, som er nævnt oven for (herunder beslutninger om optagelse i særlige botilbud uden samtykke), hører ikke under den faktiske udførelse af sociale opgaver. Det betyder, at beslutninger om at iværksætte sådanne indgreb skal træffes af den ansvarlige myndighed.

Hjemmel til at forhindre en person i at forlade en social boform kan også være en dom til ophold i sikret boform, i henhold til kapitel 24A i lov om social service. Det skal angives i dommen, hvis der er yderligere mulighed for at anvende magt over for den pågældende person, udover hvad der angivet i Servicelovens kapitel 24.

## Grundloven

**§ 71.** Den personlige frihed er ukrænkelig. Ingen dansk statsborger kan på grund af sin politiske eller religiøse overbevisning eller sin afstamning underkastes nogen form for frihedsberøvelse.

Stk. 2. Frihedsberøvelse kan kun finde sted med hjemmel i loven.

Stk. 3.-5. ...

Stk. 6. Udenfor strafferetsplejen, skal lovligheden af en frihedsberøvelse, der ikke er besluttet af en dømmende myndighed, og som ikke har hjemmel i lovgivningen om udlændinge, på begæring af den, der er berøvet sin frihed, eller den, der handler på hans vegne, forelægges de almindelige domstole eller anden dømmende myndighed til prøvelse. Nærmere regler herom fastsættes ved lov.

# Lovgrundlag

## § 81

### § 81 Formål

Uanset hvad der er årsag til, at en person med nedsat funktionsevne er berettiget til ydelser ifølge Serviceloven, skal indsatsen tilrettelægges, så den fremstår helhedsorienteret og afpasset efter den enkeltes særlige behov og muligheder og med respekt for den enkeltes integritet og værdighed. Formålet med hjælpen er derudover at sikre, at problemerne ikke forværres, forbedre den enkeltes sociale og personlige funktioner og udviklingsmuligheder samt forbedre de muligheder den enkelte har for livsudfoldelse.

Man skal være opmærksom på, at den måde borgeren oplever situationen på afgør, om situationen føles værdig eller ej, og om der er anledning til frustration. Det er altså ikke nok, at en medarbejder opfatter sine egne handlinger som rimelige og værdige, hvis en borger opfatter situationen anderledes. En værdig omgangsform forudsætter en løbende dialog med borgeren. Dialogen vil ofte kunne medvirke til at undgå tilspidsede situationer.

Det er ikke altid nemt at kommunikere med andre mennesker. Når kommunikationen svigter, og man ikke oplever sig hørt eller forstået, kan det føre til frustrationer, afmagt eller fortvivlelse. Hvilket kan komme til udtryk som aggressive, voldelige eller selvskadende handlinger hos den pågældende.

### § 82 Omsorgspligt

Kommunen har pligt til at yde omsorg over for sine borgere. Omsorgspligten gælder, uanset om den pågældende samtykker. Omsorgen må dog ikke gennemføres med fysisk magt. Borgeren har ret til at afslå hjælpen. Kommunen skal sørge for at inddrage pårørende eller andre, der har tilknytning til borgere med betydeligt nedsat psykisk funktionsevne, så de kan medvirke til at varetage borgerens interesser.

Med udgangspunkt i, hvad der er væsentligt for borgeren skal medarbejderne finde frem til den måde, borgeren ønsker at modtage hjælp på. På den måde lever medarbejderne op til omsorgspligten.

Når en borger ikke vil vaskes eller have børstet tænder, har medarbejderne en vedvarende pligt til at finde den måde, borgeren vil modtage hjælpen på. De faglige spørgsmål er: Hvilke handlinger kan påvirke borgeren? Hvad kan motivere borgeren? Opgaven skal altid udføres med udgangspunkt i borgerens værdier og livskvalitet.

Medarbejderne skal balancere mellem de to primære hensyn: At borgeren er afhængig af andre og af omgivelserne, og at borgeren er et aktivt, selvbestemmende menneske. Det kan let for medarbejderne opleves som en konflikt mellem på den ene side ansvaret for at varetage borgerens interesser, herunder det særlige ansvar, der ligger i omsorgspligten, og på den anden side respekten for individet.

Opgaven for medarbejderne er at balancere de to hensyn, så de for det første undgår at overtage ansvaret fra borgeren og for det andet undgår at lægge alt ansvar over på borgeren. Det ene medfører overgreb, det andet medfører omsorgssvigt.

For at kunne balancere de to hensyn er det nødvendigt at reflektere over egne handlinger: Er vi, med de handlinger vi gør, nu på vej mod overgreb? Eller er vi på vej mod omsorgssvigt? Det centrale er, at man er opmærksom på, hvor man er på vej hen, og dermed justerer sine handlinger, så balancen genoprettes.

# Om Peter

Peter er en yngre mand med udviklingshæmning, som ikke vil børste tænder. Han virker bange for tandbørsten. Hans tænder er efterhånden i en tilstand, som bekymrer medarbejderne. De står med den faglige udfordring, at de skal respektere Peter i forhold til hans ret til selv at bestemme samtidig med, at de skal sikre, at han ikke er udsat for omsorgssvigt. Hvis de tvinger ham til at få børstet tænder, vil Peter opleve det som overgreb, og der vil være tale om ulovlig magtanvendelse, hvis der ikke foreligger en tilladelse. Men de har også en omsorgspligt, som gør, at de skal arbejde på at få Peter motiveret til at børste tænder. Så undlader de at gøre noget, vil det være omsorgssvigt.

## Medarbejdernes systematiske arbejde sætter fokus på to forhold:

### 1) Hvad kan være årsag til, at Peter ikke vil åbne munden for en tandbørste?

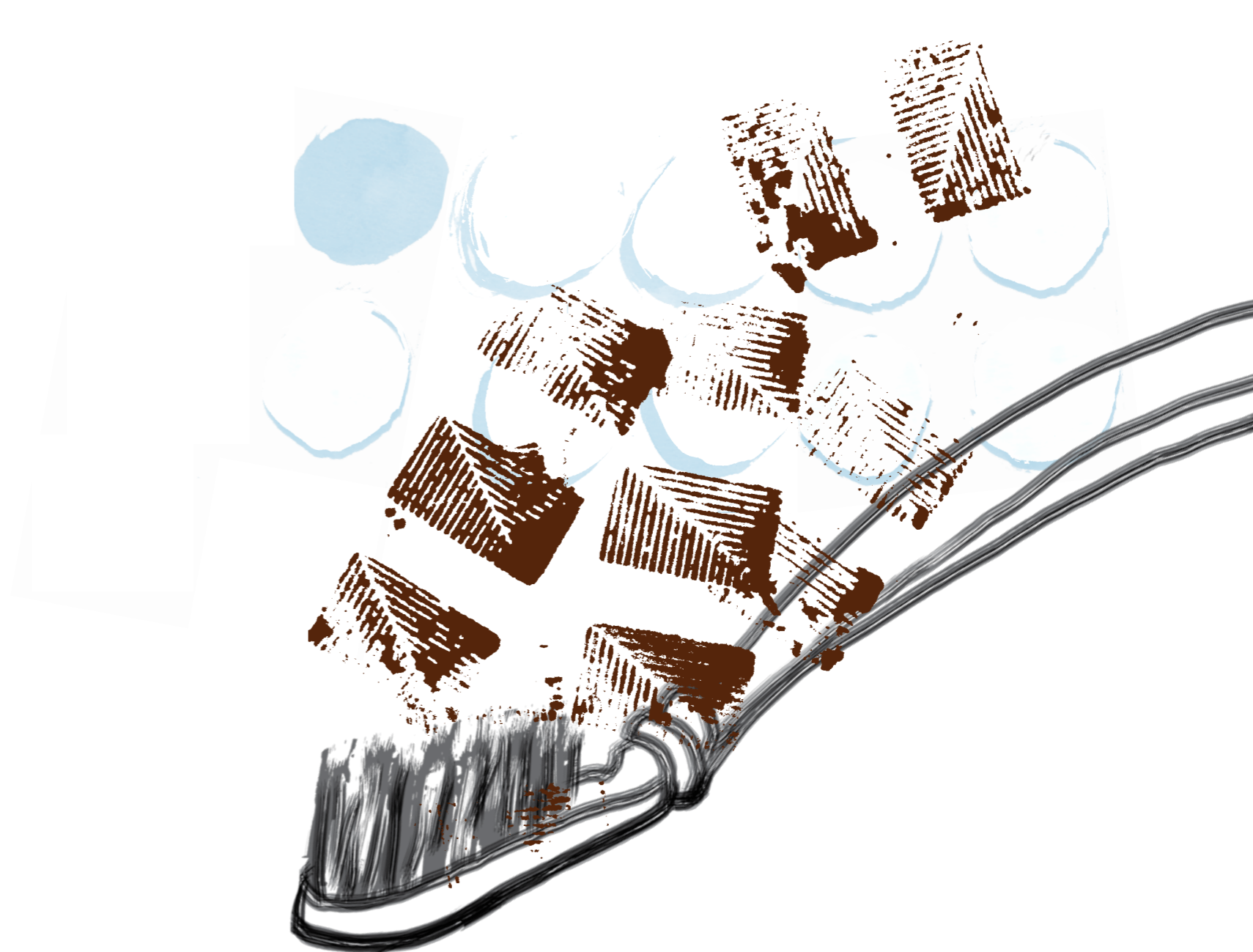
Via arbejdet med livshistorie finder medarbejderne frem til, at Peter på et tidligere botilbud har været udsat for en hårdhændet metode til tandbørstning. En medarbejder stod bag Peter og holdt hans kæbe åben med et fast greb, mens en anden medarbejder børstede tænderne. Dette kunne være baggrunden for, at Peter forbandt tandbørstning med noget meget ubehageligt.

2) Hvad kan Peter lide at få i munden? Peter holder utrolig meget af chokolade, og han åbner altid munden for chokolade.

## Personalet udarbejder nu en pædagogisk plan, som indeholder følgende trin:

- at gøre Peter tryk og glad for tandbørsten ved at putte chokolade på den
- at få Peter til at børste sine tænder med chokolade
- at gå fra chokolade til børnetandpasta, når Peter er tryk og glad for tandbørsten.

Med denne plan lykkedes det at motivere Peter til at børste tænder, og medarbejderne fik dermed balanceret de to hensyn.



I enkelte tilfælde vil der – for at undgå omsorgssvigt – skulle handles, selvom om borgeren har takket nej eller på anden måde har givet udtryk for ikke at ville modtage hjælpen.

Man skal også være opmærksom på, at en borger ikke overskrider andre borgers grænser. Det falder

eksempelvis uden for magtanvendelsesreglerne, men inden for omsorgspligten, at bede en indtrængende borger med for eksempel svær demens om at forlade – og om nødvendigt ved almindelig kropsstøtte at føre vedkommende ud fra – en anden borgers bolig i en situation, hvor vedkommende måske ikke selv kan overskue, at man er til gene.

# ServiceLOVEN

## Kap. 24

### Magtanvendelsesreglerne

Som udgangspunkt kan borgeren til enhver tid takke nej til de tilbud om hjælp, som gives denne. §§ 125 - 129 opregner de undtagelser og tilfælde, hvor der kan tillades anvendelse af magt over for borgeren. I tilfælde hvor en borger aktivt modsætter sig, dvs. fysisk, så skal hjemlen til indgrebet således findes i Servicelovens kapitel 24.

## § 124 & 124 a

### § 124 Formålet med magtanvendelsesreglerne

Formålet med bestemmelserne er at begrænse magtanvendelse og andre indgreb i retten til selvbestemmelse til det absolut nødvendige. Indgreb må aldrig erstatte omsorg, pleje og socialpædagogisk bistand. Mulighederne for magtanvendelse skal derfor betragtes som en undtagelse.

### § 124 a Personkredsen

Målgruppen for magtanvendelsesreglerne er borgere med betydelig og varigt nedsat psykisk funktionsevne. Der skal altid foretages en individuel og faglig vurdering af borgerens funktionsnedsættelse og dens følger. En tidligere stillet diagnose betyder ikke automatisk, at der kan anvendes magt. Et led i den konkrete vurdering kan dog for eksempel være en lægefaglig diagnose. Funktionsnedsættelsen skal være af både betydelig og varig karakter. Det betyder bl.a., at reglerne om magtanvendelse ikke omfatter tilfælde, hvor den pågældende udelukkende lider af en forbigående forvirringstilstand, og ej heller tilfælde hvor personer har demens i lettere grad.

## Mindsteindgrebsprincippet

Det er en betingelse, når man foretager et indgreb i retten til selvbestemmelse, at det er absolut nødvendigt for at undgå personskade. Man skal forsøge med den form for magt, der er den mindst indgribende, men som samtidig er tilstrækkelig i den konkrete situation. Anvendelsen af magt skal stå i rimeligt forhold til det, man vil opnå.

Man bør arbejde med at finde ud af, hvorfor borgeren handler som vedkommende gør i de situationer, der fører til magtanvendelse. Det gælder således om at se, om man kan ændre rutiner m.v. og dermed undgå de situationer, hvor magtanvendelse opstår. Hvis en borger ofte i bestemte situationer, for eksempel ved spisning, er truende eller voldelig over for andre beboere eller personalet, skal man forsøge at finde frem til årsagen til episoderne og i

en periode for eksempel spise alene med borgeren, så magtanvendelse som udgangspunkt undgås.

Et lovligt indgreb skal stå i rimeligt forhold til det, man ønsker at opnå, og varigheden af indgrebet skal begrænses mest muligt. Et eksempel er en borger med demens i en plejebolig, der kan gå ture alene i umiddelbar nærhed af boligen, men vil miste orienteringen, hvis vedkommende kommer for langt væk. Dermed kan borgeren blive til fare for sig selv. Det, at borgeren får en personlig alarm, så personalet ved, hvornår den pågældende går og kan opspore borgeren igen, hvis vedkommende er længe væk, er et eksempel på et mindre indgreb end for eksempel tilbageholdelse i boligen. Tilbageholdelse i boligen vil i situationen derfor ikke være lovligt.

## §§ 125-129 Bestemmelserne om magtanvendelse

ServiceLOVEN beskriver en række situationer, hvor den kommunale myndighed kan give tilladelse til at anvende forskellige former for magt.

## 125, stk.1

### § 125, stk.1 Alarm- og pejlesystemer

Alarm- eller pejlesystemer kan udelukkende anvendes, når der er en risiko for, at borgeren udsætter sig selv eller andre for at lide personskade. For at opnå tilladelse til at anvende alarm- eller pejlesystem, skal det være sandsynliggjort, at borgeren ikke vil være i stand til at overskue at færdes uden for boligen på egen hånd for eksempel på grund af manglende forståelse for trafikale eller geografiske forhold. De lokale fysiske rammer spiller en afgørende rolle ved afgørelsen af, om det er tilladt at anvende alarm- eller pejlesystemer. Der skal være tale om personlige systemer, og der skal altid foretages en konkret afvejning af hensyn til borgerens selvbestemmelse, sociale tryghed og værdighed. Der er intet, der forbyder aflåsning inde fra af hoved- og gadedøre, i det omfang man normalt holder disse døre låst i almindelig beboelse for at forhindre tyveri m.v. Det afgørende er, at borgeren kan komme ud eller få hjælp til at komme ud, når han eller hun ønsker det.

# § 125, stk. 2 & 3

## stk. 2. Alarm- og pejlesystemer til borgere med fremadskridende mental svækkelse

For borgere, hvor den nedsatte psykiske funktionsevne er en konsekvens af en erhvervet og fremadskridende mental svækkelse, for eksempel demens, hvor tilstanden ikke forbedres over tid, kan det være vanskeligt at opnå samtykke. I disse situationer kan der anvendes personlige alarm- eller pejlesystemer uden forudgående myndighedsafgørelse, hvis ikke borgeren direkte modsætter sig anvendelsen. Et alarm- eller pejlesystem kan medvirke til, at en borger kan findes, inden vedkommende kommer til skade. Formålet er ikke at overvåge, men at medvirke til, at borgeren kan opretholde sin bevægelsesfrihed, samtidig med at det bliver muligt at forhindre, at borgeren forvilder sig bort og udsætter sig selv for skade. Modsat en borger sig at bære et personligt alarm- eller pejlesystem, vil en eventuel afgørelse om, at pågældende alligevel skal bære systemet, kræve en myndighedsafgørelse.

## stk. 3. Særlige døråbnere

Der kan anvendes særlige døråbnere, hvis det er absolut påkrævet i forhold til at afværge, at en eller flere borgere udsætter sig selv eller andre for at komme væsentligt til skade. Der må ikke anvendes egentlige aflåsningssystemer. Alle, der ikke kan betjene de særlige døråbnere, skal have den nødvendige hjælp til det, medmindre der er tale om en borger, hvor myndigheden har truffet beslutning om tilbageholdelse i boligen.



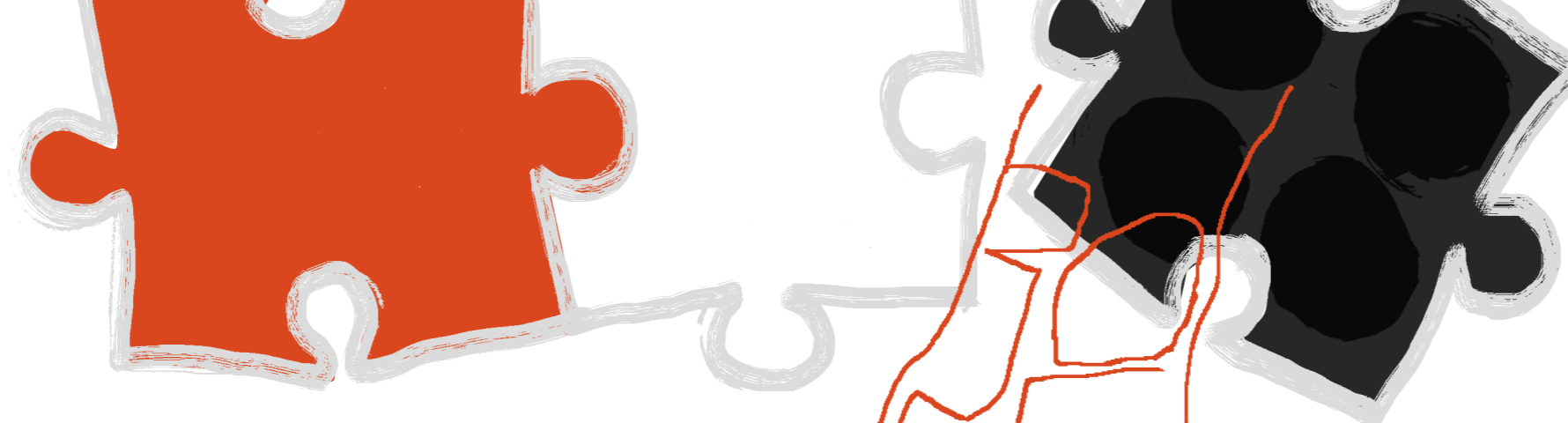
## Om Hr. Hansen

Hr. Hansen bor i en plejebolig. Den ligger tæt på den gård, hvor hr. Hansen og hans kone boede i mange år. Hr. Hansen har gennem længere tid være urolig sidst på eftermiddagen og under aftensmaden. Han går hvileløst omkring og er indimellem aggressiv over for de andre borgere. Det eneste, der lader til at hjælpe er når han går en tur i nærheden af sin tidligere gård. Hr. Hansen er dog over de seneste år blevet tiltagende usikker på benene, og da han for kort tid siden har fået konstateret knogleskørhed, er medarbejderne bekymrede for, om han falder. Det er derfor besluttet, at Hr. Hansen skal have en alarm, der giver lyd fra sig, når han forlader boligen, så medarbejderne kan følge med ham og støtte ham undervejs.

Ved at arbejde med hans livshistorie, fandt man frem til, at Hr. Hansen altid malkede køerne sidst på eftermiddagen. Da man begyndte at tage snakken med ham om hans køer (og forsikrede ham om, at der var fundet en afløser for ham), hver gang han blev urolig, dæmpede det Hr. Hansens uro. Han kunne nu i ro og fred spise sin aftensmad. Da tilladelsen udløb, havde medarbejderne altså via socialpædagogiske tiltag fundet en løsning, så der ikke længere var behov for at benytte alarm.







## § 126 Fastholdelse

Der kan anvendes magt i form af fastholdelse i situationer, hvor der er nærliggende risiko for, at borgeren skader sig selv væsentligt. Der kan også anvendes magt, hvis der er risiko for, at borgeren påfører andre væsentlig skade.

Det er personalet, der træffer afgørelsen om fastholdelse i akutte situationer. Et lovligt indgreb i form af fastholdelse omfatter aldrig vold, såsom førergreb, slag og spark. Bestemmelsen giver heller ikke mulighed for at føre en borger til et lokale med aflåst dør, da der så er tale om frihedsberøvelse.

Anvender personalet magt i form af at fastholde eller føre en borger til et andet lokale, skal det altid kombineres med forsøg på at gøre borgeren tryk. I situationen skal man altid vælge den mindst indgribende handling, der er tilstrækkelig til at opnå formålet. Man skal derfor først vurdere, om situationen kan løses uden at fastholde eller føre borgeren til et andet lokale, og kun i de tilfælde hvor medarbejderen vurderer, at det ikke er tilfældet, vil det være lovligt at fastholde eller føre. Det er også en forudsætning, at borgeren ikke viser tegn på at ville ændre adfærd. Fysisk støtte i forbindelse med kramper, spasticitet etc., eller som har til formål at berolige, bliver ikke betragtet som magtanvendelse.

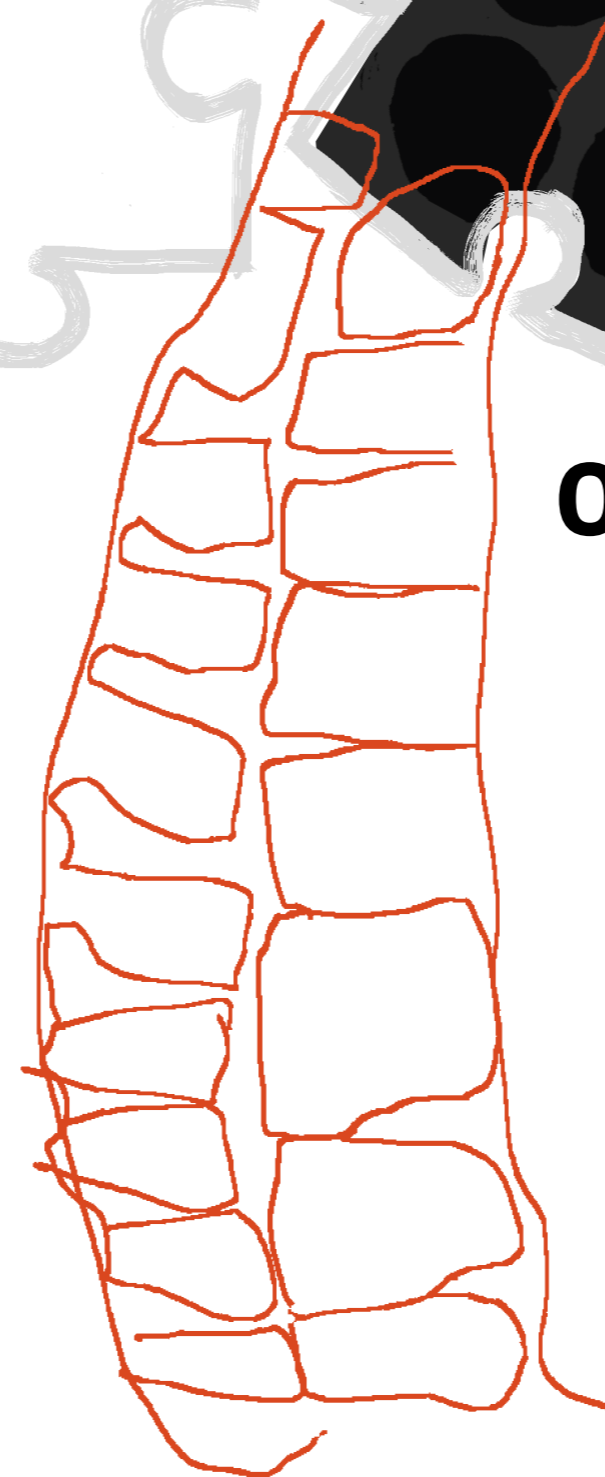
## Om Martin

Martin er en yngre autistisk mand, der med jævne mellemrum får psykotiske anfald.

Martin har haft en rigtig god eftermiddag med køretur, masser af smil og grin, og nu er Martin tilbage på sin stue og har samlet et par puslespil, som han godt kan lide. Han bliver spurgt, om han kunne tænke sig at lave en tegning. Det vil Martin gerne, og medarbejderen sidder ved siden af ham og snakker løbende med om, hvad det er, Martin tegner. Medarbejderen tegner også selv, og Martin efterligner tegningen. Efter et stykke tid farer han lige pludselig over medarbejderen, griber fat i vedkommendes arm og forsøger at bide i arm og hånd.

Medarbejderen tager fat i Martin ved at lægge begge hænder på Martins skuldre, og sætter ham hen i sofaen i stuen. Samtidig taler medarbejderen med Martin for at berolige ham. Martin er rolig et øjeblik, men forsøger herefter igen at få fat i medarbejderen, hvorpå magtanvendelsen gentages. Martin bliver nu siddende tilbagelænet i sofaen.

Medarbejderen fortæller med rolig stemmeføring, at det er en rigtig dårlig idé at bide, men at han stadig godt kan lide Martin, selvom han har bidt. Martin svarer: "Det var ikke mig". Medarbejderen fortsætter med at tale beroligende til Martin og spørger, om de skal lave tegningerne færdige. Det synes Martin er en god idé, og tegningerne gøres færdige og hænges op på væggen.



# § 126 a

## § 126 a Fastholdelse i forbindelse med personlig hygiejne

I udgangspunktet er det frivilligt for borgeren, om vedkommende ønsker hjælp til personlig hygiejne. Undtagelsesvis – og i en afgrænset periode – kan det tillades at fastholde borgeren i forbindelse med personlig hygiejne for at sikre overholdelse af omsorgspligten. Der kan kun gives tilladelse til magtanvendelse, hvis det er absolut nødvendigt i forhold til opfyldelse af omsorgspligten – herunder for eksempel borgerens værdighed, sociale relationer og sundhedstilstand. I hygiejnesituationer skal man sørge for at varetage borgerens grundlæggende behov med respekt for og hensyn til borgerens selvværd og livsførelse. Magtanvendelse i form af fastholdelse kan tillades ved:

- tandbørstning
- barbering
- hårvask, badning og tøjskift
- klipning af hår og negle
- skiftning af bleer og bind
- pleje af hud
- fjernelse af madrester i kindpose og mundhule.

Når der er givet tilladelse, må personalet holde borgeren fast, så for eksempel tandbørstning kan ske. Der må ikke bruges hjælpemidler til fastholdelsen, og fastholdelsen må ikke være et fysisk overgreb. Ændring af rutiner kan ofte hjælpe til at undgå situationer, hvor man tvinges til at anvende magt. Det kan for eksempel betyde, at der ikke skal foretages bad eller tandbørstning på et bestemt klokkeslæt, men at der i stedet tages hensyn til borgerens behov. Muligheden for at opfylde omsorgspligten med magt i hygiejnesituationer kræver, at der foreligger en tilladelse.

## Om Karl Jørgen

Karl Jørgen har siden en hofteoperation for to år siden siddet i kørestol og forflyttes derfor med lift. Karl Jørgen har Alzheimers sygdom og bor derfor i plejebolig. Han kan med verbal støtte fra medarbejderne klare hygiejnen på egen hånd. Karl Jørgen har dog i løbet af de seneste måneder fået brug for ble, og skiftningen af denne volder problemer, da han modsætter sig voldsomt. Han får tryksår, hvis ikke bleen skiftes med jævne mellemrum. Nu overvejer medarbejderne at søge tilladelse til at anvende magt i en kortere periode, imens man forsøger at genoptræne Karl Jørgen med henblik på øget gangfunktion, hvilket bl.a. også vil give bedre muligheder for skifte bleen. Det vurderes, at det vil være omsorgssvigt, hvis ikke Karl Jørgens ble skiftes med jævne mellemrum, da der er risiko for tryksår, hudløshed og urinvejsinfektioner.

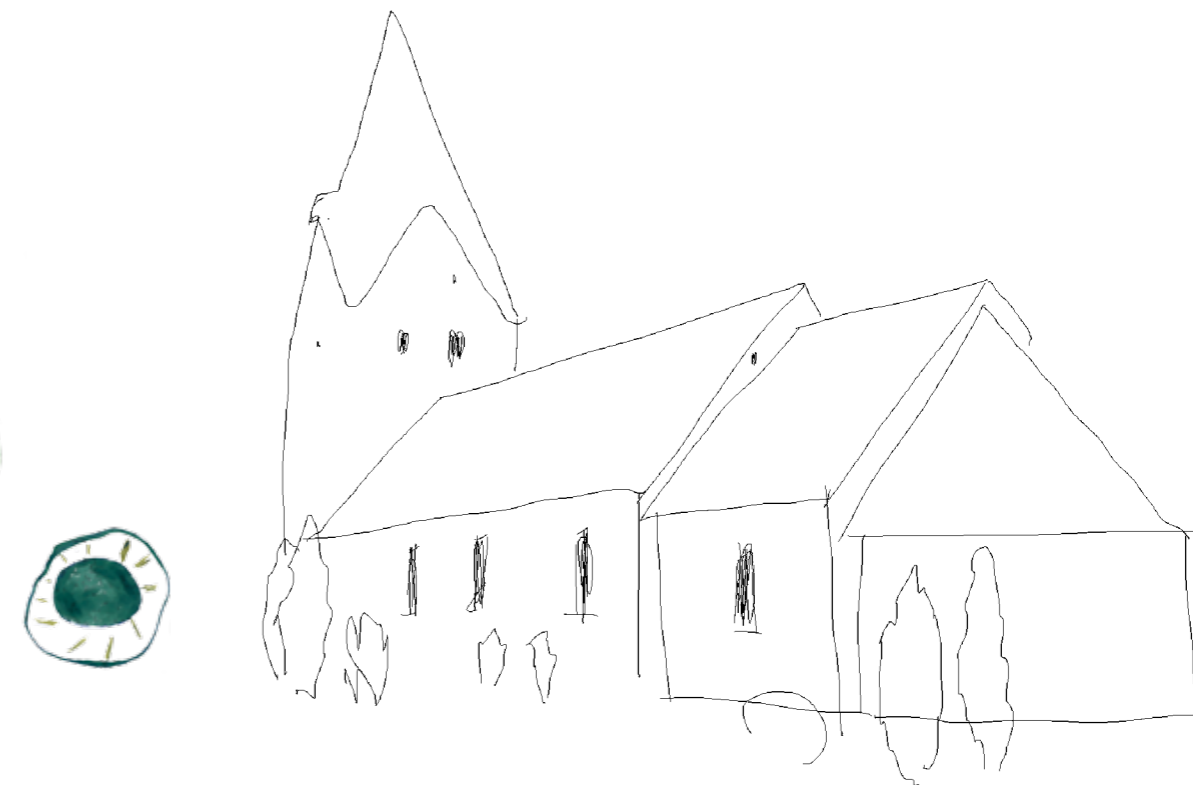
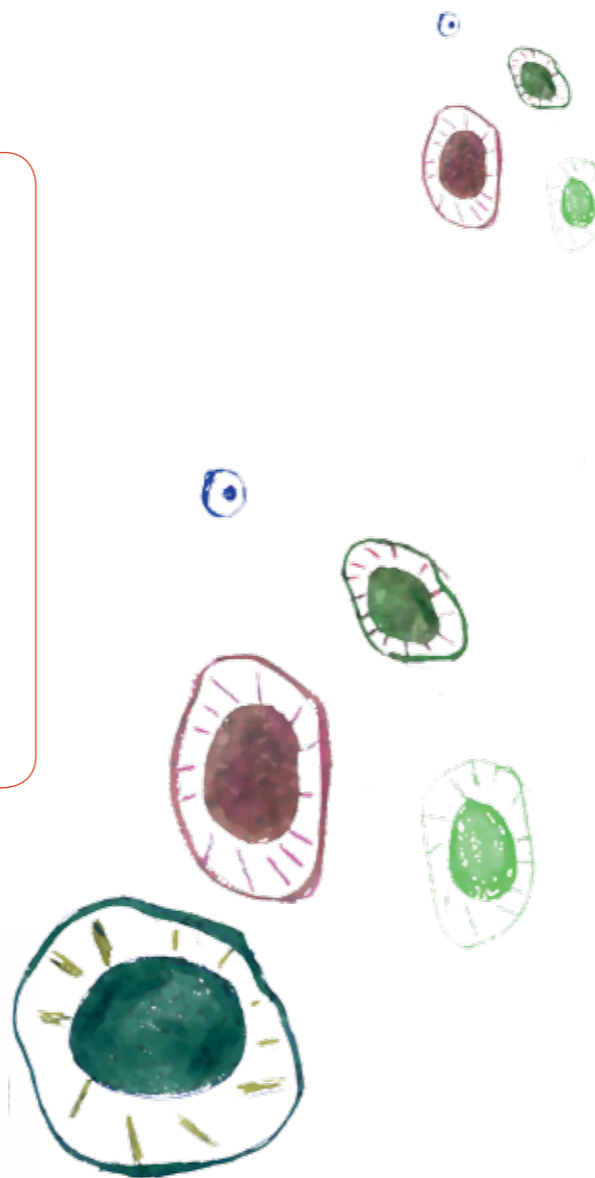
# § 127

## § 127 Tilbageholdelse i boligen

Når der er nærliggende risiko for, at en borger udsætter sig selv eller andre for at lide skade, for eksempel ved at forlade boligen, er det muligt at holde borgeren tilbage eller føre vedkommende til et andet rum. Det afgørende er således ikke det, at borgeren vil gå, men den risiko, der er ved, at borgeren forlader boligen. Lovgivningen tillader ikke, at personalet fører borgeren tilbage til et lokale med låst dør. Fysiske indgreb skal kombineres med tryghedsskabende initiativer. Der skal altid være personale eller andre til stede, som kan yde denne hjælp.

Personalet kan tilbageholde en borger, når man – eventuelt ved hjælp af alarmsystemet – bliver opmærksom på, at vedkommende har forladt eller er ved at forlade boligen og dermed bringer sig i en farefuld situation. Tilbageholdelse kræver, at der foreligger en tilladelse.

Da borgerens generelle tilstand og funktionsnedsættelse kan ændre sig over tid, er der pligt til løbende at vurdere, om en mindre indgribende foranstaltning kan anvendes.



## Om Agnes

Agnes Jensen er stærkt præget af sin demenssygdom og næsten blind. Hun bor i en plejebolig og går ofte en tur på den nærliggende kirkegård, hvor hendes mand ligger begravet. Hun har indtil for nylig selv kunnet finde derhen og hjem igen. Personalet har dog på det seneste oplevet, at hun er blevet fundet af folk fra nærområdet langt fra hendes almindelige rute og ofte kun iført nattøj. En medarbejder har derudover flere gange på det sidste set Agnes gå ude midt på vejen. Når hun bliver spurgt, siger hun, at hun ikke rigtig kunne se, hvor hun var. Medarbejderne forsøger, når de ser, at Agnes er på vej ud uden overtøj på, at overtale hende til at blive, men det vil Agnes sjældent. Medarbejderne overvejer derfor nu, om de skal søge om en tilladelse til at tilbageholde hende i boligen.

# § 128 & 129 stk. 1, 2 & 3

## § 128 Brug af stofseler

Fastspænding af en borger med stofseler for at forhindre fald må kun anvendes, når der er nærliggende risiko for, at borgeren udsætter sig selv for at lide væsentlig personskade som for eksempel brækkede lemmer, kraniebrud, hjernerystelse, tabte eller løse tænder.

Beskyttelsen mod skade som følge af fald består i at spænde borgeren fast til kørestolen, sengen, toilettet osv. med bløde stofseler. Selerne kan for eksempel placeres over brystet, om livet eller over benene.

Fastspænding med stofseler må kun anvendes for at hindre fald og ikke for at begrænse en borgers mobilitet, når personen for eksempel er utryk, aggressiv, hvileløs eller træt. Bløde specialhandsker, hjelme m.v., der bruges med det formål at forhindre selvdestruktiv adfærd kan være omfattet af omsorgspligten, ikke af reglerne om magtanvendelse.

## § 129, stk. 1, 2 og 3 Flytning

ServiceLovens § 129 regulerer, hvornår borgere, der modsætter sig flytning, eller som mangler evnen til at give et gyldigt samtykke hertil, kan optages i et særligt botilbud.

At flytte en borger fra en bolig, uden at vedkommende har givet samtykke, er et meget vidtgående indgreb i selvbestemmelsesretten. Flytning kan kun ske undtagelsesvist, når det er absolut påkrævet for, at borgeren kan få den nødvendige hjælp. Forudsætningen er, at hjælpen ikke kan gennemføres i den nuværende bolig.

ServiceLovens § 129, stk. 1-3 giver hjemmel til at flytte en borger ud fra tre forskellige sæt af forudsætninger:

**§ 129, stk. 1.** Flytning er nødvendig for, at borgeren kan få den nødvendige hjælp, når den ikke kan gennemføres i den hidtidige bolig, og borgeren modsætter sig flytningen. Det Sociale Nævn træffer afgørelsen.

**§ 129, stk. 2.** Flytning er nødvendig for, at borgeren kan få den nødvendige hjælp, når den ikke kan gennemføres i den hidtidige bolig, og borgeren ikke modsætter sig flytningen, men heller ikke er i stand til at give et informeret samtykke på grund af erhvervet mental svækkelse, som er fremadskridende. Kommunalbestyrelsen træffer afgørelsen. Dog træffer Det Sociale Nævn afgørelsen, hvis den af statsforvaltningen beskikkede værge ikke er enig.

**§ 129, stk. 3.** Flytning kan ske i situationer, hvor borgeren mangler evnen til at give informeret samtykke, og hvor det må skønnes at være i borgerens egen interesse at flytte til et andet egnet botilbud af hensyn til mulighederne for, at borgeren og pårørende kan bevare tilknytningen til hinanden. Det Sociale Nævn træffer afgørelsen.

For yderligere information se myndighedspjecen

## Straffelovens §§ 13 & 14 Nødværge og nødret

Der kan ikke gives tilladelse til magtanvendelse eller andre indgreb i selvbestemmelsesretten ud over de nævnte tilfælde i Servicelovens §§ 125-129. Al anden anvendelse af magt er ikke tilladt.

Straffelovens bestemmelser om nødværge og nødret omhandler handlinger i ekstraordinære situationer. Der er tale om handlinger, der som udgangspunkt er strafbare, men som retten/en dommer kan vurdere som værende straffrie. Nødværge er en handling, der er nødvendig for at modstå eller afværge et påbegyndt eller overhængende uretmæssigt angreb. Nødværgeindgrebet skal stå i rimeligt forhold til det, der beskyttes. Nødværge kan ikke anvendes som grundlag til at foretage en aktiv handling, der ikke er strengt nødvendig. Bestemmelsen kan ikke anvendes som grundlag til at foretage jævnlige forekommende indgreb i selvbestemmelsesretten. Nødret er et udslag af princippet om, at nød bryder alle love. I praksis vil nødret kun kunne være aktuel, når nødværge ikke finder anvendelse. Nødret kan benyttes ved for eksempel truende legemsskade. Nødret giver, modsat nødværge, mulighed for at gøre brug af 3. mands ting til at forsvare sig med. Den handling, der sker for at afværge angrebet og risikoen for skade, skal stå i forhold til hinanden. Disse forhold kan ikke ske uden politianmeldelse og evt. domstolsprøvelse.

## §§ 130-136 sagsbehandling og dokumentation

Sagsbehandling foregår primært på myndighedsniveau, men medarbejdere og ledere skal medvirke til udarbejdelse af dokumentation i forhold ansøgninger om magtanvendelse mv.

### § 136 Registrering og indberetning

Når der iværksættes indgreb i den personlige frihed, skal indgrebet registreres og indberettes til kommunalbestyrelsen eller regional, og til det sociale tilsyn. Det kan ske på et skema fra Social- og Integrationsministeriet, eller på et skema som kommunen selv udarbejder.

### §§ 136 og 141 Pligt til at udarbejde handleplaner

Kommunen skal udarbejde handleplaner i overensstemmelse med Servicelovens § 141 for de borgere, der har været anvendt magt over for. Når der har været

anvendt magt, er det derfor obligatorisk at udarbejde en plan for, hvordan man fremover undgår lignende tilfælde af magtanvendelse. Handleplanen skal også medvirke til at koordinere indsatsen i forhold til tilbud og aktiviteter med hensyn til bolig, beskæftigelse, fritid og undervisning. Udarbejdelse af handleplanen skal altid ske ud fra den enkelte borgers forudsætninger og så vidt muligt i samarbejde med denne. Borgeren bør således inddrages i en aktiv proces.

Udarbejdelse af handleplaner har også betydning for personalets retssikkerhed. Handleplanen sikrer, at tilrettelæggelsen og udførelsen af hjælpen til borgeren ikke overlades til den enkelte medarbejder, men er genstand for en fælles dialog. En dialog, hvor handlinger og metoder i hjælpen til borgere med særlige behov fortsat bliver drøftet på baggrund af etiske overvejelser.

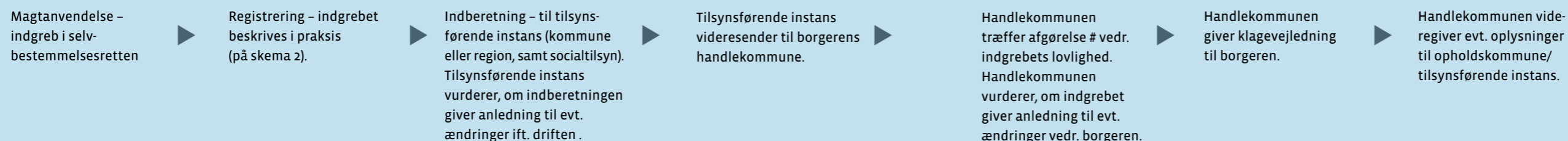
## Klagevejledning

En afgørelse om anvendelse af magt er en almindelig forvaltningsretlig afgørelse. Uanset hvilken instans, der har truffet afgørelsen, kan borgeren eller borgerens pårørende indgive klage til kommunalbestyrelsen, som har pligt til at viderebringe klagen til rette instans.

# Sagsforløb

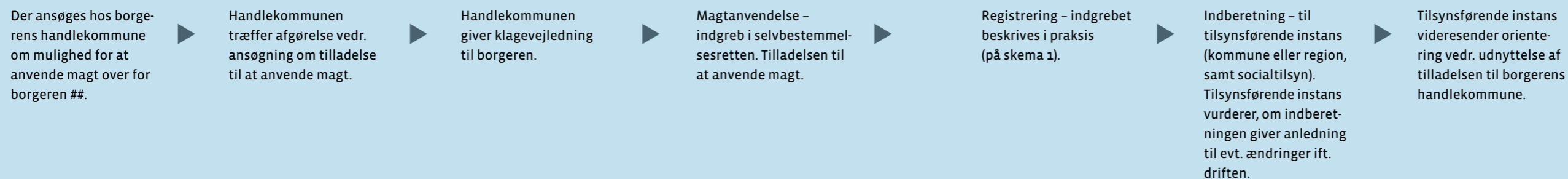
Nedenstående grafiske modeller viser, hvordan standardforløb i forbindelse med registrering, indberetning og sagsbehandling ved magtanvendelse (indgreb i selvbestemmelsesretten) kan se ud og tydeliggør de forskellige procedurer, som skal efterleves. I det følgende henvises til Social- og Integrationsministeriets skemaer. Modellerne er vejledende i forhold til, hvad der anses for at være god procedure.

## § 126 Ved akut magtanvendelse



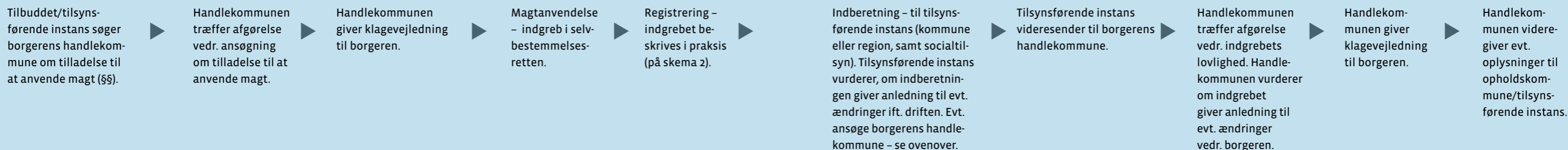
# Der er ikke tale om en afgørelse i egentlig forstand, idet indgrebet allerede er foretaget. Der er tale om, at handlekommunen skal vurdere indgrebets lovmedholdelighed. En beslutning som reelt bliver angående en anden kommunes (opholdskommunens) medarbejdere.

## §§ 125, 126a, 127, 128 Ved magtanvendelse med tilladelse



## Beslutningen om at iværksætte indgreb i form af magtanvendelse træffes typisk efter anmodning fra det personale, der udfører de socialpædagogiske og plejemæssige opgaver. Det kan for eksempel være personalet i et botilbud. Men også pårørende og andre, der har daglig eller jævnlig kontakt med den pågældende, vil kunne medvirke til, at spørgsmålet rejses over for kommunalbestyrelsen, der træffer afgørelse.

## §§ 125, 126a, 127, 128 Ved magtanvendelse med tilladelse



# Forhold til anden lovgivning

Magtanvendelsesreglerne finder anvendelse inden for det sociale område. Der er imidlertid andre relevante love, som kan komme i spil, når man arbejder inden for det specialiserede socialområde. Det kan for eksempel være psykiatriloven. Dette vil dog sjældent angå faglige medarbejdere, der har med borgeren at gøre i dennes almindelige hverdag. For mere information om psykiatriloven i forhold til magtanvendelse henvises der til hæftet rettet mod myndighedspersoner.

## Sundhedsloven

Borgere i botilbud og lignende vil ofte på samme tid have behov for både pleje og omsorg, som gives af det pædagogiske personale og sundhedsmæssig behandling, og pleje som gives af sundhedspersonale. Det kan i praksis være svært at skelne skarpt mellem pleje/omsorg og sundhedsmæssig behandling.

Ved al sundhedsmæssig behandling er Sundhedsloven og dermed patienters retsstilling gældende, også selvom behandlingen foregår i botilbud eller i eget hjem. Det afgørende er, at indsatsen har et behandlende sigte og forestås af sundhedspersonale, for eksempel sygeplejersker, social- og sundhedsassistenter m.v.

## Mere viden

### **Lov om Social Service: LBK 904 af 18.08.2011**

Vejledning om magtanvendelse og andre indgreb i selvbestemmelsesretten:

Vejledning nr. 8 af 15.02.2011

Bekendtgørelse nr. 732 af 23/04/2014, om magtanvendelse og andre indgreb i selvbestemmelsesretten over for voksne samt om særlige sikkerhedsforanstaltninger for voksne og modtagepligt i boformer efter Serviceloven.

**Ministeriet for børn, ligestilling, integration og sociale forholds hjemmeside:**

**[www.sm.dk](http://www.sm.dk)**

**Socialstyrelsens hjemmeside: [www.socialstyrelsen.dk](http://www.socialstyrelsen.dk)**

**Retsinformation for nyeste lovgivning: [www.retsinfo.dk](http://www.retsinfo.dk)**

